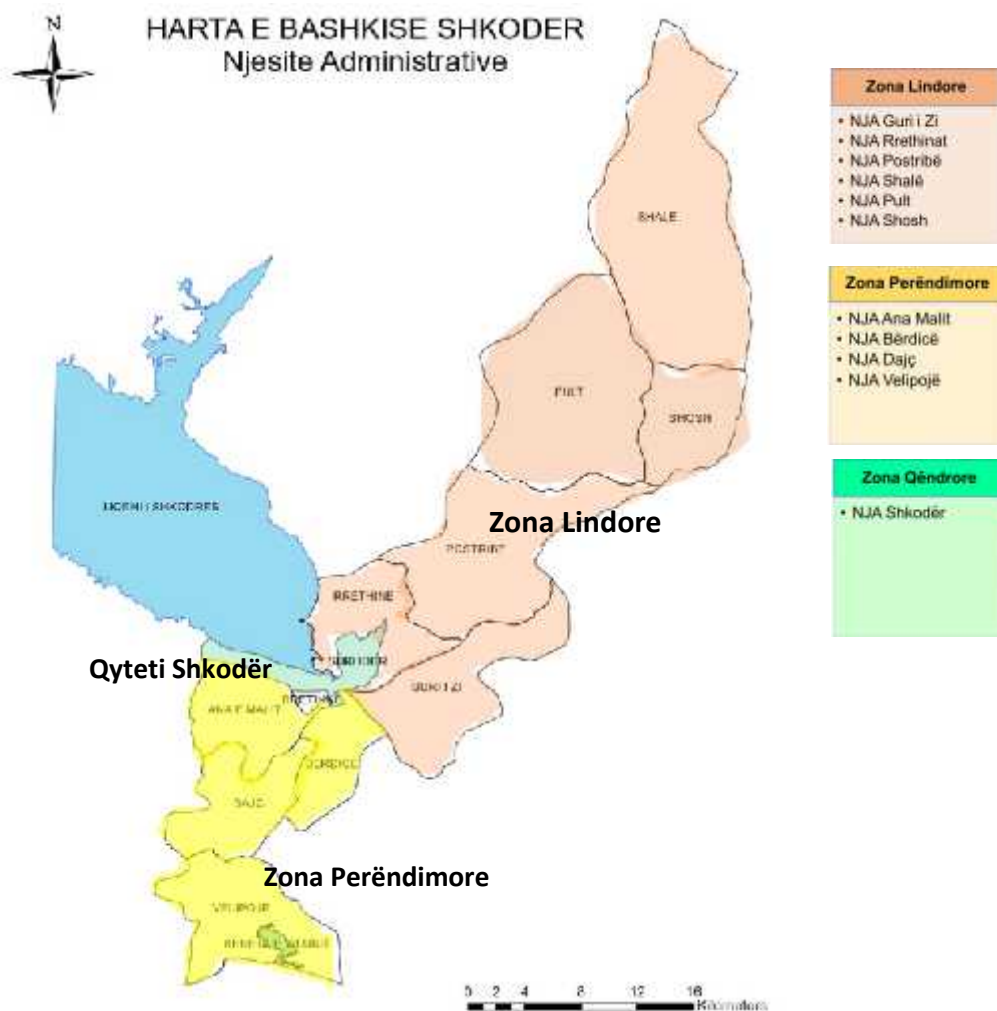


Specifikimet teknike

Të përgjithshme. Zona Lindore

Bashkia ka si qëllim ofrimin e shërbimit të Pastrimit në të gjithë territorin e saj aktual me standarte dhe performancë sa më të larta, duke siguruar reduktimin e impakteve negative të mbetjeve në shëndetin e njerëzve dhe të mjedisit.

- Kompania private duhet të kryejë grumbullimin dhe transportin e mbeturinave të prodhuara në zonën Lindore dhe të realizojë depozitimin e tyre në landfillin e Bushatit.
- Eshtë parashikuar që në zonën Lindore çdo ditë prodhohen respektivisht 21,65 ton mbetje
- Gjithashtu kompania duhet të kryejë edhe zëra te tjerë shërbimi te detajuar si më poshtë sipas dhe preventivittë shërbimit.



E rëndësishme.

Llogaria e kostos për shërbimin e Pastrimit do të bëhet sipas modelit “ Për miratimin e masave për kostot e menaxhimit të integruar të mbetjeve “ miratuar me VKM nr.319 date 31.05.2018. Këtu përfshihen të gjitha elementet e këtij shërbimi sipas specifikimeve të mëposhtme. Procesi punë në vetë jashtë kësaj metodologjie është dizefektimi I PGM.

1 Grumbullimi dhe Transportimi i Mbetjeve

1.1 Volumet e punimeve

Në zonën Lindore bëjnë pjesë NJA Rrethina, Postribe, Shale, Guri Zi, Shosh. Kjo zonë ka një popullsi prej 42967 banorë (sipas të dhënave nga Ministria e Financave dhe Ekonomisë). Zona ka karakter rural.

Në total në zone gjenerohen 21,65 ton/ditë mbetje të ngurta urbane, ose 7904ton mbetje të ngurta urbane gjatë gjithë viti, të cilat duhet të grumbullohen dhe transportohen në landfillin e Bushatitçdo ditë të javës.

Kjo sasi mbetjesh do të mblidhet në terren nga 371 kontenierë metalikë me kapacitet 1,100 litra (1.1m³) të shtrirë në të gjitha njësitë administrative. Këto kontenierë janë pronë e bashkisë.

1.2 Specifikime teknike dhe metodologjia

Shërbimi i grumbullimit, largimit dhe transportit të mbetjeve të ngurta urbane konsiston në:

- a. Zbrazen e kontenierëve 1100 litër me makinën e përshtatshme teknologjike të përcaktuar.
- b. Mbledhjen dhe largimin e mbeturinave të hedhura përreth në një distancë me rreze prej 5 m nga çdo kontenier.
- c. Pastrim të sipërfaqes prej 30 m² rreth çdo pike grumbullimi.
- d. Rivendosja e kontenierëve të sistemuar në vendin e caktuar. Kontenierët duhet të vendosen drejt, në pozicion vertikal dhe në mënyrë estetike për mjedisin urban dhe me kapakë të mbyllur.
- e. Klorifikimi i zonës së kazanëve, sipas normativave.
- f. Larja e kazanëve sipas nje grafiku të miratuar.
- g. Mirembajtje dhe zëvendësim i koshave sipas kërkesës.
- h. Transportin e mbeturinave nëlandfill.
- i. Mbledhja dhe transportimi i inerteve dhe mbetjeve të ndërtimit, një vit pas lidhjes së kontratës, me kosto vetjake.
- j. Mbledhja dhe transportimi i mbetjeve të rënda dhe voluminoze, me kosto vetjake.
- k. Mbledhja dhe transportimi i mbetjeve organike dhe atyre të kopshteve, një vit pas lidhjes së kontratës, me kosto vetjake.

1.3 Frekuencat e grumbullimit

a. Në zonën Lindore shërbimi i grumbullimit të mbetjeve do të ofrohet sipas grafikëve të përcaktuar. Oraret e grumbullimit do të jenë ditënnga ora 06.00 deri në orën 12.00.

b. Për zonën lindore, , parashikohen të përdoren 2 mjete teknologjike 10ton dhe 1 mjet teknologjik 5ton, të cilët do të ofrojnë shërbimin e grumbullimit dhe transportit të mbetjeve 2.5 herë në javë/1 turn në ditë për të gjithë zonën (1 mjet teknologjik 10ton ofron shërbimin vetëm në NJA Rrethinat –

Landfilli i Bushatit; 1 mjet teknologjik 10 ton ofron shërbimin në NJA Postrisë – NJA Guri i Zi - Landfilli i Bushatit; mjeti teknologjik 5ton ofron shërbimin në NJA Pult – NJA Shalë – NJA Shosh – Landfilli i Bushatit dhe në rrugicat e ngushta ku nuk mund të hyjë mjeti 10ton).

Përbërja	Infrastruktura		Të dhënat teknike	
	Mjetet	Kontenierë	Norma e gjenerimit	Frekuenca
Njësitë e Zonës Lindore				
Rrethinat, Postrisë, Shalë, Pult, Shosh, Guri i Zi	3 mjet 10 ton/ 1 turne (mjeti i tretë mund të merret 5ton për rrugët e ngushta)	Total 371	0.3 kg/banorë/ditë	2.5 herë/javë

1.4 Plani i vendosjes së kontenierëve dhe grafikët e punimeve

a. Autoriteti kontraktor ka përcaktuar pikat ekzakte të grumbullimit të mbetjeve të ngurta urbane, dhe numrit të kontenierëve për secilën pikë, në të gjithë zonën ku përfshihen edhe të gjitha pikat e grumbullimit .

b. Kontraktuesi është i detyruar të zbatojë planin fillestar të pikave. Ky plan mund të ndryshojë gjatë kohës së zbatimit të kontratës me propozim të kontraktuesit ose nga Autoriteti kontraktorsipas nevojave për përmirësimin e shërbimit dhe mirë organizimit të tij, ose si rezultat i ndryshimeve që mund të ndodhin në infrastrukturë gjithmonë pas kërkesës së njëres palë dhe bëhen të zbatueshme pas miratimit të Autoritetit kontraktor.

c. Autoritetit kontraktor ka të drejtë të inspektojë në çdo kohë dhe në përfundim vendet e grumbullimit të mbeturinave për të parë kryerjen e shërbimeve të sipër përmendura, respektimin e standarteve të kërkuara, rregullave dhe cilësisë së kërkuar nga kjo kontratë dhe për të vendosur ndalesa, penalitete dhe gjopa për mospërbushjen e tyre.

1.5 Rregulla për tu zbatuar

a. Për asnjë rast nuk do të lejohen kazanë të tejmbushur me mbeturina, të patransportuara dhe mbeturina të lëna në zonën përreth kontenierëve. Në të gjitha rastet kur evidentohen bllokime apo pengesa nga faktorë të jashtëm, kontraktuesi duhet të njoftojë menjëherë dhe të marrë masa për pastrimin e tyre jo më vonë se 1 orë nga orari i përfundimit të shërbimit, i përcaktuar në grafik. Në rast të kundërt përgjegjësia është e kontraktuesit dhe do të vendosen penalitete.

b. Kontraktuesi ka për detyrë të kryejë grumbullimin dhe transportimin e mbetjeve urbane që depozitohen brenda zonës së kontraktuar edhe në rast se hidhen larg pikave të miratuara të grumbullimit të tyre. Në rastet kur mbetjet hidhen në mënyrë të përsëritur operatori i shërbimit ka të drejtë të kërkojë miratimin e vendosjes së kontenierëve dhe përfshirjen në grafikun e punimeve.

c. Kontraktuesi duhet të ketë në efikasë një “Zyrë të Kontaktimit” për marrjen e ankesave e cila duhet të jetë e hapur në të gjithë ditët e javës nga ora 7.00-12.00 .Kontraktuesi duhet të vendosë dhe komunikojë përmes lyerjes së kamionit të pastrimit numrin e telefonit si dhe adresën e internetit për ankesa. Përfaqësues të kontraktuesit duhet të jenë prezent gjatë gjithë kohës së parashikuar për të marrë vërejtjet e qytetarëve dhe Autoritetit kontraktor dhe për t’u dhënë zgjidhje problemeve të prezantuara pas marrjes së njoftimit. Kontraktori duhet të krijojë një listë (ose GIS) për ankesat me

indikacionin për vendodhjen, tipin, përshkrimin dhe përcaktimin e masës së marrë. Kontraktori do të sigurojë një kopje javore të kësaj liste për Bashkinë.

d. Kontraktuesi detyrimisht duhet të ketë çdo ditë në punë, minimalisht numrin e kërkuar të makinerive, pajisjeve.

e. Kontraktuesi detyrimisht duhet të ketë çdo ditë në punë minimalisht numrin e punëtorëve të transportit dhe shoferëve sipas numrit të deklaruar në ofertën e tenderit për të garantuar kryerjen me cilësi dhe në kohë të shërbimit.

f. N.q.s gjatë transportit derdhen papastërti nga makinat e shërbimit, brenda ose jashtë zonës së shërbimit, ato duhet të pastrohen menjëherë. Në të kundërt përveç shpenzimeve që duhet të përballojë kontraktori për mbledhjen dhe largimin e mbeturinave të rëna gjatë transportit, ai do të përballë me penaltetet e parashikuara në përputhje me këtë kontratë apo me gjoba të tjera në përputhje me ligjet dhe vendimet në fuqi për ndotjen e shkaktuar.

g. Përdorimi i uniformave dhe masave të sigurimit teknik për punëtorët që kryejnë shërbimin e pastrimit është rigorozisht i detyrueshëm dhe në rast mozbatimi aplikohen gjoba për mosplotësim këtij detyrimi.

1.6 Mjetet dhe pajisjet


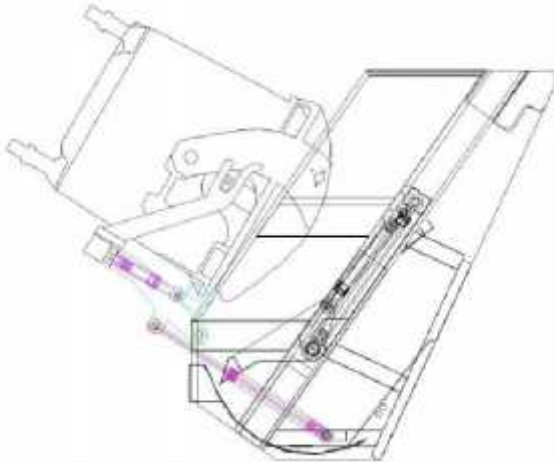
Operatori i shërbimit duhet të vërë në dispozicion për plotësimin e detyrimeve kontraktuale, (mbledhjes, transportit, largimit të mbeturinave) dhe të gjitha Shërbimeve Plotësuese të përcaktuara më lart, këto mjete dhe pajisje:

Makina e nevojshme teknologjike për grumbullimin dhe transportin e mbeturinave urbane si dhe shërbimeve mbështetëse, të kërkuara për realizimin e kontratës, janë të renditura si më poshtë:

Kërkesa për mjete .

Nr	Emertimi I mjetit	Kapaciteti	Sasi (cop)
1	Mjete teknologjike pastrimi	10 ton	2
2	Mjete teknologjike pastrimi	5 ton	1
3	Mjete teknologjike pastrimi rezerve	5-10 ton	1
4	Mjet me cistern per larje kontanieresh		1
5	Motorcikël ose makinë e vogël për supëvizimin e fshierjes dhe grumbullimit nga supervizori i kompanisë		1

Lloji i mjetit	Mjet teknologjik grumbullues dhe transportues (kompaktor)
----------------	---

<p>Ngarkimi fundor i makinës (kapaciteti i mjetit)</p>	<p>10ton/5ton</p> 
<p>Raporti i Kompaktimit</p>	<p>Komprimim të mjaftueshëm për të mbajtur sasinë e kërkuar të mbetjeve brenda volumit të kamionit (përkatësisht 10 dhe 5 ton)</p>
<p>Kapja e dhe ngarkimi i mjetit në pjesën fundore</p>	<p>Duhet të jetë me krahë kapës për kontenierë me volum 1100 litra (1.1m³)</p> 
<p>Rrotat e mjetit</p>	<p>Duhet të jenë rrotat të mëdha të cilat të mund të lëvizin lirish në territore malore dhe të mbuluara me borë</p>
<p>Viti i Prodhimit</p>	<p>Jo më poshtë se viti 2010</p>
<p>Lënda djegëse</p>	<p>Diesel</p>
<p>Marshi</p>	<p>Manual</p>
<p>Klasa e shkarkimit</p>	<p>Euro 5</p>

a.Makinë teknologjike grumbulluese dhe transportuese, me ngarkim fundor ose anësor, me kapacitet mbajtës 10ton, Komprimim të mjaftueshëm për të mbajtur sasinë e kërkuar të mbetjeve brenda volumit të kamionit (përkatësisht 10 dhe 5 ton), i vitit të prodhimit jo më poshtë se 2010, jo më pak se **2(dy) copë**;

b.Makinë teknologjike transportuese, me ngarkim fundor ose anësor, me kapacitet mbajtës jo më pak se 5 ton, Komprimim të mjaftueshëm për të mbajtur sasinë e kërkuar të mbetjeve brenda volumit të kamionit (përkatësisht 10 dhe 5 ton), i vitit të prodhimit jo më poshtë se 2010, jo më pak **1 (dy) copë**;

1.7 Rregulla të tjera për mjetet dhe pajisjet:

a.Të gjitha mjetet të cilat do të përdoren nga operatori i shërbimit për plotësimin e detyrimeve kontraktuale, mund të kontrollohen në çdo kohë nga Autoriteti kontraktor për gjëndjen e gadishmërisë dhe inventarizimin e tyre.

b.Të gjitha mjetet të cilat do të përdoren, duhet të jenë të identifikuara nga Autoriteti kontraktor. Ato duhet të mbahen në gjëndje të pastër dhe të rregullt. Një pjesë e konsiderueshme e pjesëve të ndërrimit duhet të jenë gjëndje për të siguruar plotësimin e gatishmërisë së mjeteve.

c.Mjetet e largimit të mbeturinave duhet të lahen dhe dezinfektohen çdo ditë pas përfundimit të punës.

d.Detyrimisht në të gjithë makinat duhet të shkruhen mesazhe për edukimin mjedisor, numri i telefonit i gjelbër i Autoritetit kontraktorsipas një formati të miratuar paraprakisht po nga Autoriteti Kontraktor. Gjithashtu në të gjitha mjetet përveç mbishkrimeve të mësipërme, duhet të prezantohen shpjegues të qartë për llojin e mbeturinave që mbledhen, si dhe orarin kur largohen mbeturinat.

e.Autoriteti Kontraktor në plan ka parashikuar një grafik të lëvizjes së mjeteve, por Kontraktuesi duhet të mundësojë një hartë të rrugës më eficiente që duhet të tëndjek mjetipër grumbullimin e mbetjeve në zonën përkatëse dhe kalendarin përkatës.

f.Kontraktuesi do të realizojë instalimin e sistemit të GPS në të gjitha mjetet teknologjike e jo teknologjike. Autoritet kontraktor do lidhet me këtë system nga Kontraktuesi dhe do të ketë akses të plotë në kohe reale për të gjitha të dhënat. Kontraktuesi do mundësojë nëpërmjet Serverit qendror të sistemit GPS realizimin e sistemit të monitorimit edhe nga Autoriteti Kontraktor. Kjo do të mundësojë një raportim ditor, javor dhe mujor dhe orareve të lëvizjes të të gjitha mjeteve, që Autoriteti Kontraktor duhet të bashkëngjisë raporteve të monitorimit në terren, duke treguar për secilin mjet rrugetimet, kilometrat ditor, orët e punës si dhe kohën e pritjes së peshimit në landfill (hyrje dhe dalje). Do të monitorojë të gjitha lëvizjet e mjeteve teknologjike në zonat përkatëse dhe do të ketë mundësi kontrolli më të mirë në lidhje me rrugën e mjeteve, ndalesave të tyre në pikat e grumbullimit të mbetjeve, minutazhin që mjetet harxhojnë për zbrazjen e kontenierëve dhe kohën që ato harxhojnë për grumbullimin dhe transportin e mbetjeve. Sistemi I GPS nuk duhet të shkëputet nga lidhja me Autoritetin Kontraktor për asnjë moment si dhe nuk duhet të shkëputet nga lidhja me mjetin. Nëq rezultat sistemi I fikur tek Autoriteti Kontraktor apo dhe tek mjetet, kontraktuesi do penalizohet.

1.8 Kushtet teknike për mjetet e transportit

a.Të gjitha mjetet e transportit duhet të jenë në gjëndje të mirë teknike për të mundësuar grumbullimin e mbeturinave.

b.Makinat teknologjike duhet të kenë një sistem ngarkimi të përshtatshëm me kontenierët që do të përdoren në NjA.

c.Sistemi mekanik i ngarkimit duhet të jetë i gjithi funksional dhe të lejojë kryerjen e një cikli të plotë (ngritjen e kontenierit, shkarkimin dhe uljen e tij (130 kg) në një periudhë kohore të limituar prej 20 sekondash.

d.Sistemi mekanik i ngritjes duhet të funksionojë vetë dhe nuk duhet që puntorët të ngrënë kontenierin për ta varur atë në këtë sistem.

e.Makinat teknologjike duhet të jetë në një gjëndje të mirë, pa rrjedhje të ndonjë fluidi, dhe në gjëndje të punojë 8 orë në ditë në mënyrë të vazhdueshme pa ndërprerje për arsye mekanike. Gjithashtu ato duhet të jetë i aftë për të lëvizur me një shpejtësi prej 80 km/h.

f.Shkarkimet e gazërave të djegies nga makinat teknologjike duhet të jenë në përputhje me normat e legjisllacionit në fuqi.

g. Dritat e përparme dhe të pasmet duhet të jenë në gjendje të mire dhe makinat duhet të jetë gjithashtu të pajisur me reflektorë. Dritë të bardhë të pasme për punën gjatë orëve të natës.

h. Makinat teknologjike duhet të jenë të pajisur me pasqyra të jashtme për të pasur një vision të qartë mbrapa, me mbajtëse/suport për puntorët, me sistem komunikimi (radio ose telefona) të cilat duhet të jenë të lidhura me qendrën e operimit.

i. Sistemi i ngjeshjes duhet të jetë në gjendje të mirë për të lejuar një shkallë të mirë ngjeshje për të realizuar ngarkimin e sasisë së kërkuar të mbeturinave brenda volumit të kamionit (respektivisht 10 dhe 5 ton)

j. Të gjitha investimet, mirëmbajtja dhe në qoftë se është e nevojshme edhe kostot e zëvendësimit të pjesëve janë të gjitha për t'u paguar nga kontraktuesi. Kontraktuesi duhet të jetë përgjegjës për mirëmbajtjen e te gjitha makinave dhe për faktin që ata duhet të jenë të gjithë në gjendje pune.

k. Në qoftë se një makinë është jashtë shërbimit, kontraktuesi duhet ta zëvendësojë atë me shpenzimet e tij me një makinë të ngjashme me të përgjatë gjithë kohës së riparimit të saj. Të tilla situatë nuk duhet të kenë ndonjë influence apo ndikim mbi sasinë dhe cilesinë e shërbimit të grumbullimit dhe transportit të mbetjeve.

l. Makinat teknologjike duhet të lahen cdo ditë dhe të tregohet kujdes për to. Ato duhet të sigurojnë një grumbullim të sigurt, të pastër dhe higjenik të mbetjeve.

m. Shoferi duhet të mbajë një libër ditor ku të tregojë të gjithë informacionin për punën e bërë cdo ditë: orën kur ka filluar grumbullimi, pushimet gjatë shërbimit, orët e shkarkimit, rrugët e bëra dhe kilometrat. Përfaqësues të bashkisë mund të kenë akses tek libri ditor sipas kërkesës.

n. Kompania duhet të ketë gjithashtu një regjistër për cdo makinë teknologjike, ku të jepet i gjithë informacioni në lidhje me karburantin (datat, orët dhe sasinë), vajin dhe të tjera aktivitete të mirëmbajtjes. Përfaqësues të bashkisë mund të kenë akses tek libri ditor sipas kërkesës.

o. Në qoftë se makinat teknologjike nuk do të plotësojnë këto kërkesa, si pasojë e neglizhencës në mirëmbajtje nga kompania, atëherë njësitë administrative duhet të kërkojnë zëvendësimin e tyre.

p. Çdo mjet duhet të jetë i lidhur përmes celularit me kompaninë në vazhdimësi.

q. Çdo mjet (duke përfshirë motorciklin) duhet të jetë i paisur me shuesin e zjarrit 6 kg, trekëndëshin e sigurisë, si dhe krik hidraulik.

1.9 Personeli

a. Personeli i nevojshëm për grumbullimin dhe transportin e mbeturinave është një shofer dhe dy puntorë për çdo makinë që grumbullon dhe mbetjet. Personeli nuk lejohet të kryejë riciklim në përfitim të tij apo të kompanisë gjatë orëve të punës së grumbullimit të mbetjeve në mënyrë që të evitohet humbja e kohës dhe nxitet grumbullimi. Riciklimi do të realizohet nga stafi dhe mjetet specifike. Gjatë transportit në landfill, punëtorët nuk duhet të shoqërojnë mjetin por duhet të ofrojnë të tjera shërbime pastrimi për zonën.

b. Kushtet e punës për të gjithë stafin duhet të jenë në përputhje me legjislacionin në fuqi. Kështu stafi duhet të jetë i paisur me rrobat e përshtatshme të punës, me shenja dalluese që do të bëjnë të mundur identifikimin e tyre dhe gjatë natës, me doreza dhe paisje të tjera mbrojtëse për sigurimin teknik në punë.

Paimet minimale të kërkuar për stafin janë:

- Veshje me vizibilitet të lart për periudhën e verës dhe dimrit
- Pantallona me vizibilitet të lartë
- Doreza

- Maska pluhuri
- Këpucë sigurie (pune)

Paimet do të zëvendosohen dhe pastrohen kur të jetë e nevojshme nga kompania kështu që punonjësit do të paisen me to gjatë gjithë orëve të punës.

Kërkesa për puntori, minimumi i kërkuar

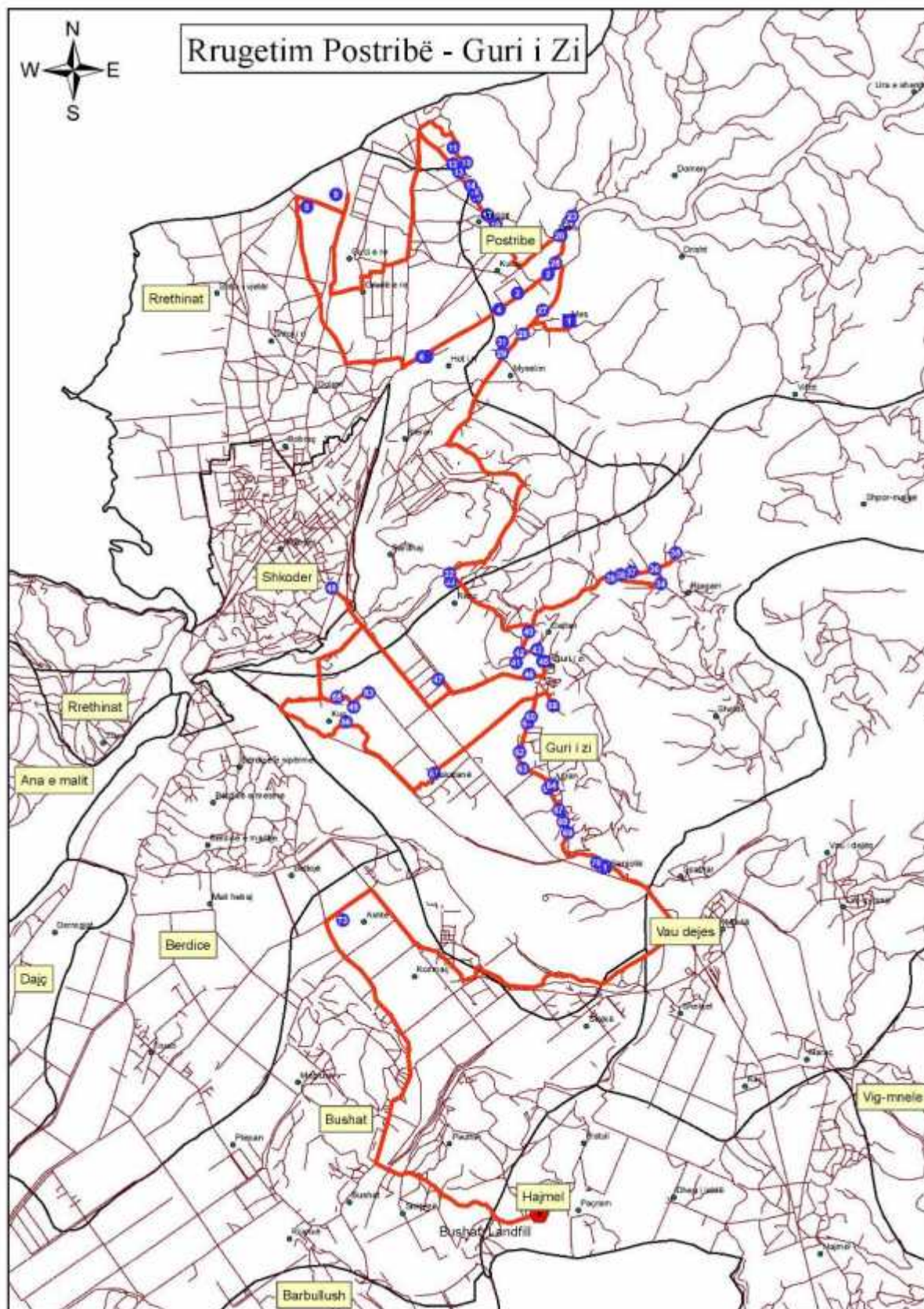
Nr	Specialiteti	Njesi	Sasi
1	Shofere	persona	3
2	Puntor makine per grumbullim mbeturina	persona	9
3	Drejtor teknik per kontraten	persona	1
4	Personi I zyres se kontaktit	Persona	1
5	Specialist , monitorues terreni per cdo NJ.A	Persona	4
6	Shuma		18

Kompania duhet të organizojë pastrimin e uniformave çdo javë

1.10 Skenaret e lëvizjes se mjeteve për grumbullimin e mbetjeve urbane.

Zona Lindore (Fshati Mes – NJA Postrinë – NJA Guri i Zi - landfilli Bushati)

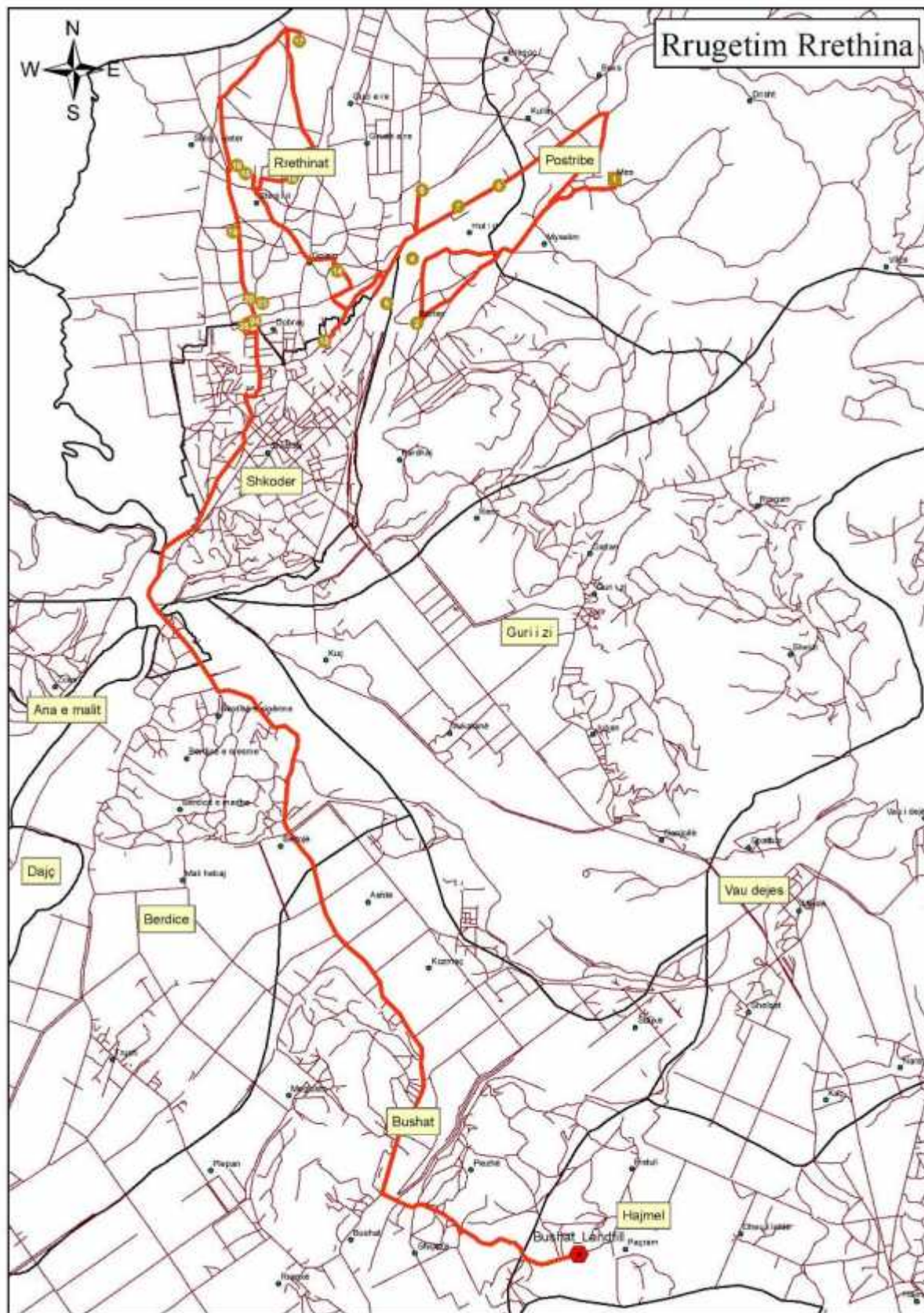
1 mjet 10 ton - gjatësia e rrugës 92km (një kah)



Zona Lindore (NJA Rrethinat – landfilli Bushati)

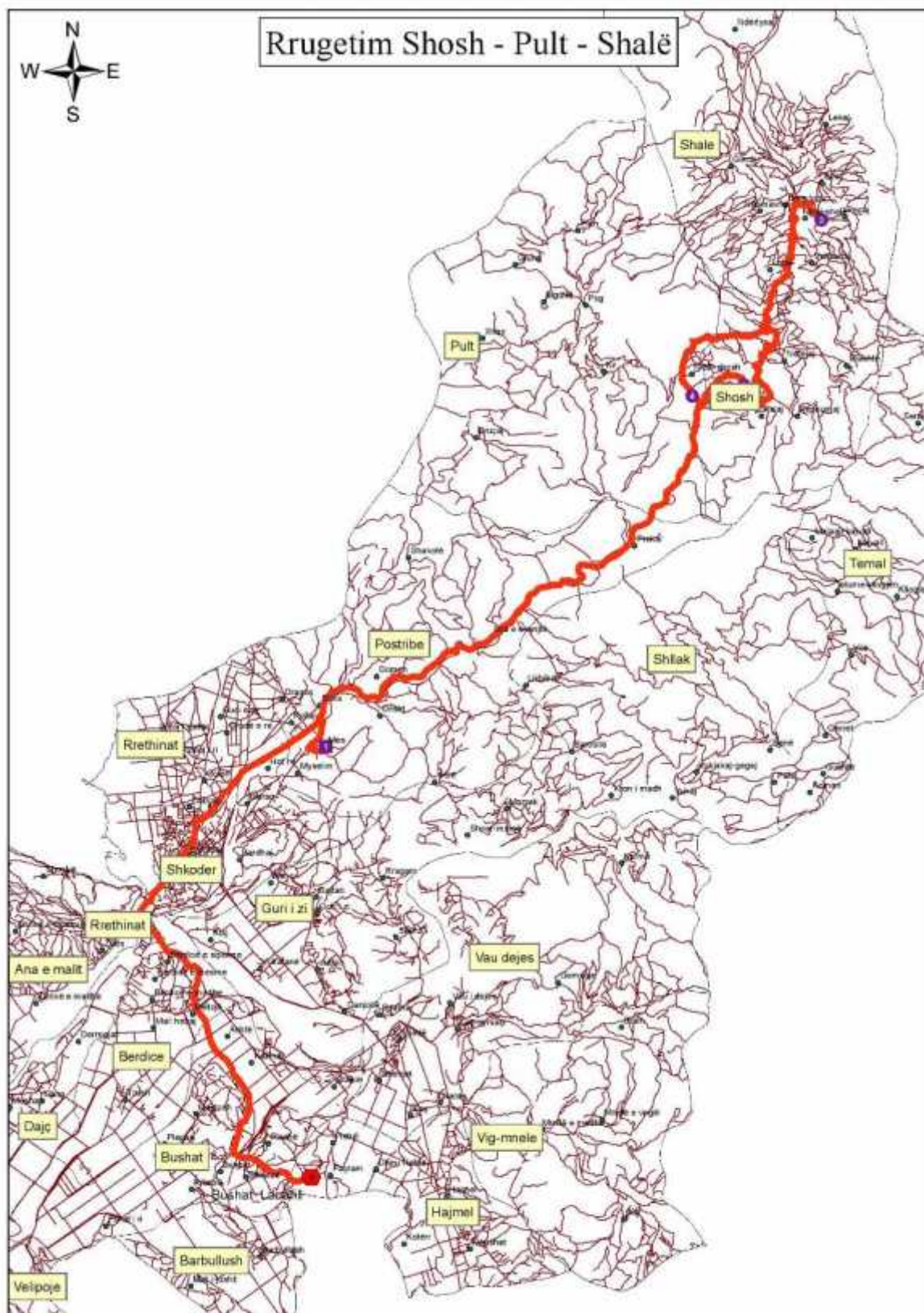
1 mjet 10 ton – gjatësia e rrugës 52km (një kah)

Zona Lindore - rrugëtimi II (Fshati Mes – NJA Rrethinat – Landfill Bushati)



Zona Lindore (Fshati Mes – NJA Pult – NJA Shosh – NJA Shalë - landfilli Bushati)

1 mjet 5 ton – gjatësia e rrugës 92km (një kah)



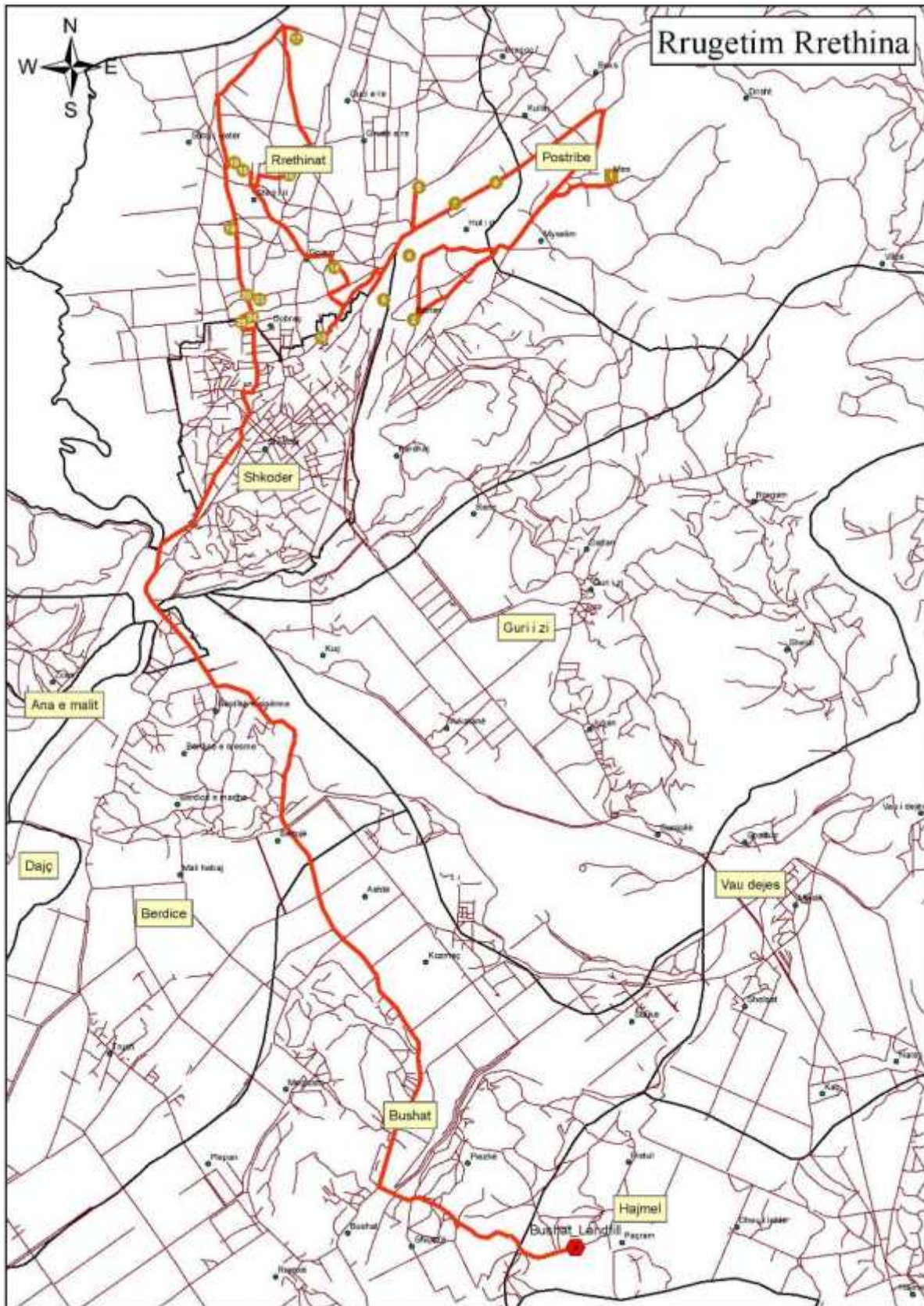


Tabela përmbledhëse për rrëgutimet në Zonën Lindore

ZONA LINDORE		E Hënë	E Martë	E Mërkurë	E Enjte	E Premte	E Shtunë	E dielë
Rrugëtimi I	Postribë - Guri i Zi							
<i>Nisja</i>	Fshati Mes Postribë							
<i>Pika fundore</i>	Landfill Bushatit							
<i>Gjatësia e rrugës (1 kah)</i>	92km							
<i>Kohëzgjatja</i>	7h55'							
<i>Mjeti - I</i>	1 mjet 10ton							
Rrugëtimi II	Rrethinat							
<i>Nisja</i>	Fshati Mes Postribë							
<i>Pika fundore</i>	Landfill Bushatit							
<i>Gjatësia e rrugës (1 kah)</i>	52km							
<i>Kohëzgjatja</i>	3h08'							
<i>Mjeti-II</i>	1 mjet 10ton							
Rrugëtimi III	Shalë-Pult-Shosh							
<i>Nisja</i>	Fshati Mes Postribë							
<i>Pika fundore</i>	Landfill Bushatit							
<i>Gjatësia e rrugës (1 kah)</i>	92km							
<i>Kohëzgjatja</i>	9h35'							
<i>Mjeti-III</i>	1 mjet 5ton							

2. Dezifektimi i PGM

2.1 Volumet e punimeve

a.Duhet të bëhet dezifektimi i zonës përrëth kontanierëve, pas zbrazjes së çdo kontenieri, me pluhur gëlqereje me 5% përmbajtje klori, duke përdorur sistemin e dezifektimit manuale, duke përdorur të tretur lëndën e pluhurit të gëlqeres me 5% përmbajtje klori.

b.Frekuenca e dizifektimit është 2 (dy) herë në javë për periudhën Maj-Shtator (ditë merkure dhe shtune) , ndërsa periudhën tjetër te vitit Tetor - Prill 2 (dy) here në muaj.

3.Menaxhim dhe mirëmbajtje kontanieresh.

Pronësia e kontanierëve është e Autoritetit Kontraktor, ndërsa Kontraktuesi do të jenë përgjegjës për ruajtjen ,menaxhimin dhe mirëmbajtjen e tyre.

3.1Menaxhimi i kontanierëve:

a.Vendosja e kontanierëve do të përcaktohet nga Autoriteti Kontraktor. Gjatë zbatimit të kontratës, kontraktuesi mund të zhvendosin kontanierë (duke ruajtur numrin rendor të tyre) në sajë të një kërkesë fillestare të bërë dhe të miratuar nga Autoriteti Kontraktor. Të gjitha lëvizjet e kontanierëve janë të përfshirë nëçmimin e kontratës. Kontraktuesi duhet të ketë një mjet që do të mundësojë zhvendosjen e të paktën 8 kontanierëve (min 5.5m * 2.2m).

b.Kontanierët do të identifikohen me një numër rendor dhe një barkod, që do të mundësojë identifikimin digital të tyre nga grupi i monitorimit në Bashki. Kontraktuesi duhet të mbajnë një

databazë me të gjithë kontenierët, ku identifikohet pozicioni, numri, mosha, kushtet dhe riparimet. Shërbimet e bashkisë do të kenë akses të përhershëm në leximin e kësaj database.

c. Sipërmarrësi i shërbimit është i detyruar të zëvendësojë në mënyrë progressive 15 % të kazanëve të dëmtuar ose të vjetërçdo vit kalendarik. Konkretisht do blihen 55 (pesëdhjetë e pesë) kazanë metalike të xinguar 1100 litrash, me mbulose metalike dhe rrota, sipas normave EN DIN 840 dhe do blihen në fund të çdo gjashtëmujori. Furnizimi dhe më pas ndarja do bëhet në marrëveshje me Autoritetin Kontraktor. Numri i kazanëve që do blihen do të jetë:

-Për gjashtëmujorin e parë të vitit do blihen nga 35(tridhjetë e pesë) kazanë.

-Për gjashtëmujorin e dytë të vitit do blihen nga 20 (njëzet) kazanë.

Për mosrealizim të blerjeve të kazanëve sipas planit , Sipërmarrësit në fund të çdo gjashtëmujori në situacione, do ti ndalet vlera e kazanëve të pa blerë.

3.2 Mirëmbajtja e kontenierëve:

a. Kontenierët e dëmtuar sistematikisht duhet të zëvendësohen me një të riparuar, transportohen dhe rregullohen nga kontraktuesi. Kontraktuesi kanë për detyrë të monitorojnë rregullisht gjendjen fizike të kontenierëve, dhe të mbajnë një inventar për të gjithë kontenierët, të cilin duhet ta raportojë te Autoriteti Kontraktues. Në këtë inventar kontraktuesi duhet të japin sugjerimet në rast të nevojës për zëvendësim të kontenierëve, atëherë kur është e nevojshme si shtesë e kontenierëve të siguruar sipas pikës 3.1.c . Për të riparuar kontenierët, kontraktuesi duhet të ketë një mjet të veçantë për transportin e kontenierëve për t'i riparuar ato në ambjentet e kompanisë.

b. Kontraktuesi duhet të mbajnë një rezervë prej 10(dhjetë) kontenierësh, të cilët do të përdoren për zëvendësimin e atyre të cilët do të shkojnë për riparim. Dëmtimet e mundshme, të cilat riparohen mbrenda 5- ditëve të evidentimit, janë:

- rrotat,
- kapakët,
- dorezat,
- deformime të ndryshme të kontenierit.
- Iyerja e kontenierëve, numri serial dhe barkodi

c. Përsa kohë kontenierët janë projektuar për një përdorim intensiv, ata nuk duhet të kenë nevojë për riparime nëse ato trajtohen ashtu siç duhet gjatë procesit të grumbullimit të mbetjeve. Pas grumbullimit kontenierët duhet të vendosen në pozicionin e tyre të mëparshëm.

d. Kontraktuesi duhet të kenë në dispozicion materialet dhe stafin e përshtatshëm për të realizuar këtë shërbim si dhe një oficinë të pajisur me mjetet dhe pajisjet e nevojshme.

3.3 Larja e kontenierëve

Operatori i shërbimit do të lajë dhe dezinfektojë 371 kontenierë të volumeve 1.1 m³/ brenda muajit ose mesatarisht 12 kontenierë/ditë, sipas grafikëve të miratuar nga Autoriteti kontraktor.

• Metodologjia

1. Kontenierët për mbledhjen e mbeturinave urbane detyrimisht lahen nga brenda dhe nga jashtë me ujë me presion, duke përdorur furçe dhe solucione larëse.
2. Me shërbim dezinfektimi kuptojmë realizimin shërbimit të dezinfektimit dhe deratizimit të të gjithë sipërfaqes së jashtme dhe të brendshme të kontenierit.
3. Larja bëhet në pikat e grumbullimit nga mjete që ka dhe cisternon me ujë.

• Grafikët e punimeve

1. Grafikët e punimeve për larjen e kontenierëve, përgatiten nga Kontraktuesi dhe miratohen nga Autoriteti kontraktor.
2. Grafikët e punimeve duhet të zbatohen rigorozisht nga Kontraktuesi.
3. Autoriteti kontraktor ka të drejtë të inspektojë në çdo kohë dhe në përfundim vendet e grumbullimit të mbeturinave për të parë kryerjen e shërbimeve të sipër përmendura, respektimin e standarteve të kërkuara, rregullave dhe cilësisë së kërkuar dhe për të vendosur penalitete, gjoba dhe ndalesa për mospërbushjen e tyre.

- **Mjetet dhe pajisjet**

1. Makine transportuese me cisterno uji për larjen minimalisht të 10 kontanierve në ditë.
2. Lëndë dezinfektuese dhe aromatizuese për dezinfektimin e kontenierëve.

4. Mbetjet e ndërtimit dhe inertet

Kompania do të gjejë një zgjidhje (vend specifik) për marrjen, trajtimin e mundshëm (riciklimin) dhe depozitimin e inerteve dhe mbetjeve të ndërtimit. Në bashkëpunim me Bashkinë, do të përcaktohet dhe organizohet vendi. Vendi do të paiset nga kompania, brenda 1 (një) viti nga fillimi i kontratës.

Me mbështetjen e Bashkisë, kompania do të zhvillojë fushata komunikimi me pronarët e ndërtimeve, ndërtuesit dhe kompanitë e transportit në mënyrë që:

- Të përcaktohet që për të gjitha kompanitë dhe pronarët e ndërtimit duhet të shkojnë në vendin e përcaktuar me mbetjet inerte apo të ndërtimit. Të përcaktojë çmimin dhe kushtet për pranimin e mbetjeve inerte në këtë vend.
- Ndalimin e përdorimit të kazaneve të Bashkisë për evadimin e mbetjeve të ndërtimit dhe inerteve.
- Propozojë shërbimin e kompanisë për depozitimin, grumbullimin dhe transportimin e inerteve apo mbetjeve të ndërtimit në vendin e dedikuar, me një çmim të përcaktuar nga kompania.
- Të përcaktojë së bashku me Bashkinë penalitetet (të rënda) për mbetjet inerte dhe të ndërtimit të hedhura në vendin e gabuar si rrugë, hapsira publike apo vende private.
- Të përcaktojë, së bashku me Bashkinë, procedurat e autorizimit për përdorimin e hapsirave publike (rrugë dhe trotuare) për një depozitim të përkohshëm të mbetjeve inerte dhe të materialeve të ndërtimit, si dhe koston e këtij shërbimi.

Për këtë shërbim privat kompania do të sigurojë kamionet dhe kontenieret specifik, me kosto të pronarit ose kompanisë së ndërtimit.

5. Mbetjet e rënda dhe voluminoze

Kompania do të gjejë një zgjidhje (kamion kompaktues dhe mjete të tjera specifike) për grumbullimin e mbetjeve të rënda dhe voluminoze dhe transportimin e tyre në landfill. Shërbimi i grumbullimit dhe transportimit të mbetjeve të rënda dhe voluminoze do të organizohet me kosto të pronarit të mbetjeve.

Me mbështetjen e Bashkisë, kompania do të zhvillojë fushatë komunikimi me qytetarët në mënyrë që të:

- Përcaktohet që të gjithë pronarët e mbetjeve të qojnë mbetjet e rënda dhe voluminoze në landfill me kosto të tyre.
- Propozojnë shërbimin e kompanisë për grumbullimin dhe transportimin e mbetjeve të rënda dhe voluminoze, sipas kërkesës dhe kostimit të përcaktuar nga kompania.

- Të përcaktojnë dhe vendosin kushtet për pranimin e mbetjeve të rënda dhe voluminoze.
- Të ndalojnë përdorimin e kazanëve të Bashkisë për evadimin e mbetjeve të rënda dhe voluminoze.
- Të përcaktojë së bashku me Bashkinë penaltetet (të rënda) për hedhjen e mbeturinave të rënda dhe voluminoze në vendin e gabuar si koshat e mbeturinave, rrugë, hapsira publike, lumenj apo vendet private.

6. Mbetjet e kopshteve dhe sasi të mëdha të mbetjeve organike.

Kompania do të sigurojë një zgjidhje (vend specifik) për marrjen, trajtimin e mundshëm (kompostimin), dhe depozitimin e mbetjeve të pastra organike. Në bashkëpunim me Bashkinë, do të përcaktohet dhe organizohet vendi. Vendi do të paiset nga kompania, brenda një viti nga fillimi i kontratës. Me mbështetjen e Bashkisë, kompania do të zhvillojë fushatë komunikimi me pronarët e kopshteve dhe bizneset në mënyrë që:

- Të përcaktojë që të gjithë pronarët e kopshteve dhe bizneset duhet të mbajnë mbetjet e tyre organike në kopësht, të kryejnë vetë aktivitetin e kompostimit ose të depozitojnë në vend mbetjet organike.
- Të përcaktojnë çmimin dhe kushtet për pranimin e mbetjeve organike në vendin e caktuar.
- Ndalojnë përdorimin e koshave të Bashkisë për evadimin e mbetjeve të kopshteve apo sasive të mëdha të mbetjeve organike (më shumë se 1 m³ / ditë ose 300 kg / ditë).
- Propozojnë ofrimin e shërbimit të depozitimit, grumbullimit dhe transportimit të mbetjeve organike në vendin e dedikuar nga kompania, në vendin e përcaktuar nga kompania.
- Të përcaktojë së bashku me Bashkinë, penaltetet (të rënda) për hedhjen e mbeturinave organike dhe të kopshteve në vendin e gabuar si rrugë, hapsira publike apo hapsirat private.
- Për këtë shërbim privat, kompania do të sigurojë kamionet dhe kontenieret specific, me kosto të pronarëve të kopshteve ose të bizneseve të interesuara.

7. Vendi i depozitimit të mbetjeve

Mbetjet urbane do të depozitohen për trajtimin përfundimtar në landfill-in e Bushatit.

Kosto e depozitimit është fikse dhe do të përfshihet në ofertën financiare të Ofertuesit mbi bazen e cmimitnjësi aktual të depozitimit në Landfill-in e Bushatit

Nëse cmimi i depozitimit do të ndryshojë, atëherë ky ndryshim do të reflektohet në koston e këtij shërbimi në baze vjetore.

Mbetjet urbane të riciklueshme do të trajtohen nga vete Kontraktori, sipas nje marreveshje qe do beje me bizneset.

Të gjitha mjetet e kompanisë që transportojnë mbetje në landfill duhet të peshohen në hyrje dhe në dalje nga landfilli. Statistikat për secilin mjet, përfshire hyrjet dhe daljet, sasi të, datën, orën e hyrjes dhe orën e daljes, identifikimin e mjetit, duhet të regjistrohen dhe ti kalohen bashkisë një herë në ditë në format digjital excel.

Cdo tentativa e shoferit apo e kompanisë për të ndryshuar rezultatet e peshimit të mbetjeve dhe të japë vlera të gabuara për mbetjet e transportuara do të qojë drejt penalteteve, shkëputjes së mundshme të kontratës si dhe / ose procedime penale.

8. “Edukimi Publik Mjedisor”

a.Në termin “Edukim Publik”, do të nënkuptohet aktiviteti publicitar i Kontraktori për të rritur dhe përmirësuar njohuritë e konsumatorit përsa i përket mbledhjes, përpunimit dhe largimit të mbetjeve, grafiket, rrugetimet, praktikat e mira dhe te keqija te qytetareve dhe bizneseve, ndarjes së mbetjeve në burim, etj periudhës së kontratës.

b.Kontraktori duhet të krijojë një kontakt të vazhdueshëm me komunitetin e zonës i cili luan një rol të rëndësishëm jo vetëm në mbarëvajtjen e punës së Kontraktorit por edhe në minimizimin e ndotjes së ambjentit.

c.Programi i edukimit mjedisor që do të bëjë Sipermarresi duhet të miratohet nga Autoriteti kontratues.

d.Buxheti qe Sipermarresi duhet te shpenzoje per edukimin mjedisor , eshte i perfshire ne koston e zerit te sherbimit “Grumbullim ,transport i mbetjeve urbane” (sipas llogaritjes se koston ne baze te VKM). Masa e buxhetit eshte 5 % e vleres se ketij zeri te sherbimit ne preventiv

9. Pajisja e punonjësve me uniformë.

a-Kontraktori duhet të pajisë të gjithë punonjësit e vet me uniformë të njëjtë.

b-Uniforma duhet të ketë të stampuar siglën e Kontraktuesit , si dhe të Autoritetit Kontraktor. Kjo në dakortësi ndërmjet palëve.

c-Punonjësit duhet të pajisen me uniforme verore dhe dimërore, model i miratuar nga Autoriteti Kontraktor.

d-Mbrenda tre muajve të fillimit të kontratës, të gjithë punonjësit duhet të jene të pajisur me uniformën.

e-Nuk lejohet për asnje lloj arsye që punonjesit të mos kene të veshur uniformën e përcaktuar, në të kundërt ,penalizohet.

10. Minimizimi i mbetjeve

Sipas VKM nr. 48, datë 25.06.2017 “Për grumbullimin e ndarë të mbetjeve në burim”, janë përcaktuara disa objektiva, të cilat duhet të plotësohen nga NJQV-të deri në vitin 2020, ku konkretisht:

- NJQV-të deri në fund të vitit 2018, NJQV-të duhe të grumbullojnë në mënyrë të diferencuar, të paktën mbetje të letrës, metalit, plastikës dhe qelqit;
- Brenda vitit 2020, ato duhet të arrijnë normën e riciklimit me 50% të sasisë të mbetjeve të vitit 2014;
- Brenda vitit 2020, sasia e mbetjeve që shkojnë në landfill do të jetë 45% e sasisë së të mbetjeve që prodhohet, dhe pjesa tjetër duhet të shkojë për riciklim, kompostim apo për rekuperim me energji.

Kompostimi i mbetjeve: Një argument i rëndësishëm në favor të kompostimit është fakti se këto NJA kanë karakter suburban dhe kryesisht rural, dhe sasia e mbetjeve organike, kryesisht nga kopshtet, bujqësia apo blegtoria në zonë, përbëjnë një sasi të konsiderueshme për zhvillimin e kompostimit familjar (individual) dhe kolektiv.

Kompostimi në nivel individual (në shtëpi) paraqet një nga metodat më të parapëlqyera të kompostimit që rekomandohet për t'u përdorur në familjet në zonat suburbane apo rurale. Kjo metodë është më pak e kushtueshme dhe më e efektshme sesa transferimi i mbetjeve organike në pikën e mbledhjes dhe më pas transportimi i tyre në landfill, ku përfshihen edhe depozitimi si dhe të gjitha kostot e tjera që shoqërojnë këto procese. Ky proces është mjaft i rëndësishëm nga ana mjedisore, pasi ul ndjeshëm sasinë e mbetjeve që hedhin familjet për trajtim final, duke ulur në këtë mënyrë edhe koston transportit dhe të trajtimit final të mbetjeve.



Modeli i kompostimit individual

Përveç kompostimit në nivel individual, një ndër metodat më të përshtatshme për kushtet dhe koston relativisht të ulët që ka, mund të jetë **kompostimi në mjedis të hapur (kolektiv)**. Kjo metodë nuk ka një kosto të lartë për investimin fillestar dhe mund të japë rezultate mjaft të favorshme, jo vetëm për uljen e sasisë së mbetjeve që shkojnë për trajtimin final, por edhe në prodhimin e një sasive të konsiderueshme komposti si pleh organik, që mund të përdoret nga bashkia për qëllime publike.

Kontraktori do të grumbullojë mbetjet me mjetin teknologjik për këtë shërbim dhe do të transportojnë ato në pikat e kompostimit (gropat) në komunitet në secilën nga Njësitë.njësitë.Kontraktori duhet të sigurojëqë mbetjet organike të kthehen në kompost në sajë të përdorimit të produkteve të posaçme për kryerjen e këtij procesi (vermikompost).



Skemat e kompostimit në mjedis të hapur

Linda Bala

Eva Pohja

Ilo Hajkoja